

Hygienekonzept
Sporthalle -neu- 813032
Handball TSV Ganderkesee / HSG Hude/Falkenburg
Spielbetrieb Saison 2021/2022

Prämissen:

Grundlage dieses Dokumentes ist die Niedersächsische Corona-Verordnung vom 24. August 2021 mit Gültigkeit ab 25. August 2021. Etwaige Aktualisierungen sind gegebenenfalls in einer Überarbeitung zu berücksichtigen.

Um den organisatorischen und finanziellen Aufwand durch zusätzlich nötige Maßnahmen zu minimieren, wird die Zuschauerzahl generell auf 50 Personen begrenzt.

Zur Einhaltung der **3G-Regel** werden nur PCR- oder PoC-Antigen-Tests akzeptiert. Selbsttests unter Aufsicht sind aus organisatorischen Gründen nicht möglich.

Dieses Hygienekonzept ist speziell für die Handballabteilung des TSV Ganderkesee im Spielbetrieb der Saison 2021/2022 erstellt worden **und wird von der HSG Hude/Falkenburg übernommen.**

Verantwortlich für die Erstellung dieses Konzepts ist die Abteilungsleitung Handball, gesamtverantwortlich ist der TSV Ganderkesee / **HSG Hude/Falkenburg.**

Formulare/Vordrucke können auf der Internetseite des HVN unter <https://www.hvnonline.de> abgerufen werden.

In nuliga wird das Hygienekonzept in der jetzigen Version hinterlegt und ggf. aktualisiert.

Im folgenden sind die getroffenen Schutzmaßnahmen aufgeführt:

i. Vor dem Spielbetrieb am Wochenende:

1. An den Eingängen/ dem Eingang werden Spender mit Desinfektionsmittel aufgestellt, soweit nicht bereits vorhanden.
2. Sobald die Auswechselbänke sowie Tisch für Sekretär/Zeitnehmer und ggf. der Tisch für die Kasse aufgestellt sind, sind diese zu desinfizieren.
3. Vor jeden ersten Spiel des Samstags oder Sonntags müssen die Materialien und die Laptops für Zeitnehmer/Sekretär vorbereitet und desinfiziert werden. Hierzu werden entsprechende Mittel bereitgestellt.
4. Soweit es das Wetter zulässt, bleiben die Eingangs- und Zwischentüren geöffnet („Open Door“ zur Vermeidung von Kontakt mit Türklinken).
5. Allen Spielbeteiligten und Zuschauer wird die Nutzung der Corona-Warn-App des Robert-Koch-Instituts empfohlen.

ii. Zugang zur Halle:

1. Der Zugang von Mannschaften, Schiedsrichtern, Zuschauern und ggf. Presse erfolgt durch das Foyer der jeweiligen Haupteingänge in alter und neuer Halle.
2. Grundsätzlich muss beim Betreten und Verlassen der Halle ein Mund-NasenSchutz getragen werden.
3. Gemäß HVN-Vorgabe sollten alle Spielbeteiligten und Zuschauer einen 3GNachweis (geimpft, genesen oder negativ getestet) beim Zutritt zur Halle vorweisen. Gemäß der Niedersächsischen Corona-Schutzverordnung vom 25. August 2021 wird die 3G-Regel ab Warnstufe 1 oder einer Inzidenz über 50 bei Veranstaltungen mit mehr als 25 Personen verpflichtend. Kinder unter 6 Jahren sowie Schüler und Schülerinnen, die regelmäßig getestet werden, sind davon ausgenommen. Selbsttests unter Aufsicht sind aus organisatorischen Gründen nicht möglich.
4. Die Kontaktdaten aller Spielbeteiligten und der Zuschauer müssen dokumentiert werden. Dies sollte digital/elektronisch über die **Luca-App** erfolgen. Alternativ ist die Kontaktdatenerhebung in Papierform möglich. Eine Musterliste kann unter <https://www.hvn-online.com/servicedokumente/return-tocourt/> heruntergeladen werden.
5. Die Nachweise nach §3 sind durch den jeweiligen Heim MV oder einer von ihm/ihr beauftragten Person zu prüfen.
6. Erst nach Prüfung der Nachweise wird den Mannschaften der Zugang zum Kabinentrakt gewährt.
7. Gemäß HVN-Vorgabe sind die Vereine verpflichtet, den Kreis der getesteten Personen und das jeweilige Datum der Testungen im Spielbetrieb zu jeder Zeit zu dokumentieren und 4 Wochen aufzubewahren.
8. Die Kabinen sind jeweils für die Gast- und Heimmannschaften markiert.
9. Den Schiedsrichtern wird ein separater Raum zur Verfügung gestellt der ausschließlich von diesen benutzt werden darf. Sollten weitere Personen anwesend sein, so finden §1 und 2 Anwendung (Abstandsgebot sowie MundNasen-Bedeckung)
10. Der Zuschauerbereich ist nach dem Foyer ausschließlich durch
 - a) Neue Halle: durch den separaten Eingang
 - b) Alte Halle: den Haupteingang und die Treppe zu betreten

iii. Kabinen / Umkleideräume / Schiedsrichterraum:

1. Es stehen in der alten Sporthalle vier (4), in der neuen Halle sechs (6) Kabinen zur Verfügung.
2. Zuschauern, Presse, Eltern etc. ist der Zutritt untersagt, außer in Notfällen und dann nur mit Mund-Nasen-Bedeckung.
3. Dies Kabinen werden nummeriert und der MV/Trainer der Heimmannschaft weist den Gästen eine Kabine zu und schließt ihnen diese auf.

4. Die zugewiesenen Kabinen sind ausschließlich durch die jeweilige Mannschaft zu benutzen.
5. Nach Möglichkeit sind durch die Sportler ausschließlich die Sanitäreanlagen der jeweiligen Kabine zu nutzen.
6. Für die Schiedsrichter steht eine Schiedsrichterkabine zum Umziehen und ggf. Duschen zur Verfügung.
7. Nach dem Spiel hat ein zeitnahes Duschen zu erfolgen. In den Duschräumen ist ein Abstand von 1,5 Metern möglichst einzuhalten.
8. Die Halle ist danach umgehend zu verlassen.
9. Die Kabinen werden, soweit möglich, permanent durchgelüftet.

Das Umziehen und Duschen hat möglichst zügig zu erfolgen.

Es wird besonders den Heimmannschaften aber auch den Gästeteam und Schiedsrichtern empfohlen, bereits umgezogen zum Spiel zu erscheinen und nach Möglichkeit die Kabinen vor dem Spiel nicht zu nutzen.

iv. Zuschauerbereich

1. Im Zuschauerbereich wird während der Spiele der Aufenthalt auf maximal 50 Personen begrenzt.
2. Beim Betreten und Verlassen der Halle muss bis zur Einnahme des Sitzplatzes ein Mund-Nasen-Schutz getragen werden.
3. Der MV der Heimmannschaft hat die Einhaltung dieser Zahl sicherzustellen.
4. Es gelten folgende Richtwerte:
 - a) Für Heim: 30 Personen
 - b) Für Gäste: 15 Personen
 - c) Für Presse: 2 Personen.
5. Alle Zuschauer sollten die Sportausübung bevorzugt sitzend verfolgen, es ist zu jeder Zeit der nötige Abstand von 1,5 Meter einzuhalten.
6. Auf allen Toiletten werden Seifenspender und Einmalhandtücher bereit gestellt.
7. Der Zugang zu den Toiletten im Zuschauerbereich/Foyer ist nur einer Person zur Zeit gestattet.

v. Vor dem Spiel

a) Zugangsbereich zum Spielfeld (Spielfeldzugang):

1. Die Heimmannschaft betritt und verlässt die Halle zu beiden Halbzeiten durch den hinteren Halleneingang. Die Spielertaschen werden dann unverzüglich zur anderen Seite verbracht.
2. Die Gastmannschaft betritt und verlässt die Halle zu beiden Halbzeiten durch den vorderen Halleneingang. Die Spielertaschen werden dann unverzüglich zur anderen Seite verbracht.
3. Die Mindestabstandsregelung im Spielfeldzugang sollte zu allen Zeitpunkten (Aufwärmen, Betreten des Spielfeldes, in der Halbzeit, nach dem Spiel) eingehalten werden.

4. Beim Ausfüllen der digitalen Spielberichte durch Schiedsrichter, MV oder Offizielle ist die Abstandsregelung und ggf Mund-Nasen-Bedeckung zu gewährleisten.

b) Spielfeld/Auswechselbereich/Mannschaftsbänke:

1. Es werden immer zwei Auswechselbänke je Mannschaft aufgebaut, um eine entsprechende Entzerrung zu schaffen. Die Spieler sowie Betreuer/Trainer behalten, soweit möglich, ihren angestammten Platz auf der Mannschaftsbank.
2. Die Mannschaftsbänke sind nach dem vorherigen Spiel und somit vor dem Eintreffen der nächsten Mannschaften zu desinfizieren.
3. In der Halbzeit kann auf den Seitenwechsel verzichtet werden. In diesem Fall sind dieselben Bänke wie in Halbzeit 1 zu benutzen.

c) Zeitnehmertisch:

1. Laptops, deren Eingabegeräte sowie die Bedienung der Anzeigetafel und Team-Time-Out Karten müssen nach jedem Spiel desinfiziert werden, dies ist durch den Heim-MV des beendeten Spiel sicherzustellen.
2. Für die Kommunikation des Kampfgerichts mit den Mannschaften, z.B. bei Unstimmigkeiten im Spielgeschehen, müssen weiterhin die Sicherheitsabstände eingehalten werden. Im Falle einer direkten Kommunikation mit den MVs bzw. Schiedsrichtern ist ein Mund-Nasen-Schutz zu tragen.
3. Die Team-Time-Out-Karten sind unverzüglich auf den Tisch zu legen. Sie sind zur Halbzeit dem jeweiligen MV zurück zu geben und werden in der zweiten Halbzeit weiter vom selben Team verwendet.

vi. Aufwärmphase / während des Spiels/der Halbzeit:

1. Da das Benutzen der Mannschaftsbänke ausschließlich durch das zugewiesene Team in beiden Halbzeiten erfolgt, muss in der Halbzeit keine Desinfektion vorgenommen werden.
2. Eingeteilte Wischer und Ordner haben einen Mund-Nasen-Schutz zu tragen, sobald sie sich frei in der Halle bewegen.
3. Auf eine Begrüßung der Mannschaften durch die Schiedsrichter kann verzichtet werden, Die Wahl um den Anwurf vor dem Spiel erfolgt durch Schiedsrichter und MVs.

vii. Nach dem Spiel

1. Die Mannschaften verlassen umgehend nach Abpfiff die Halle in Richtung Umkleidekabine.
2. Auf eine Verabschiedung sowie Verkündigung des Ergebnisses kann verzichtet werden.
3. Zum Abschluss des Spiel halten sich nur die Schiedsrichter und der Sekretär am Zeitnehmertisch auf. Die MVs werden nur für Erläuterungen, die in den Spielbericht aufgenommen werden müssen, und für die PIN Eingabe nach

Aufforderung hinzugerufen. Hierbei erfolgt auch die Abrechnung des Heimteams mit dem Schiedsrichtern. Alle Personen haben hierbei eine MundNasen-Bedeckung zu tragen.

4. Nach dem Duschen verlassen die Mannschaften unverzüglich die Halle.

viii. Aufstellung aller an einem Saison-Punktspiel beteiligten Personen

a) Zugangsberechtigt zum Spielfeld, Halleninnenraum (ohne Tribüne)

Personenkreis - Anzahl - Bemerkungen/Aufgaben

- Spieler - max. 28 max. 14 Spieler pro Mannschaft
- Offizielle - max. 8 max. 4 Offizielle pro Mannschaft
- Schiedsrichter - 2
- Zeitnehmer/Sekretär - 2 - ausgestattet mit Mund-Nasen-Schutz
- Wischer - 2 - ausgestattet mit Mund-Nasen-Schutz

Gesamt max 42

b) Zugangsberechtigt zum Tribünenbereich, Außenbereich Personenkreis

- Anzahl - Bemerkungen/Aufgaben

- Kassierer max. 2 - ausgestattet mit Mund-Nasen-Schutz
- Presse/Fotograf max. 2 - ausgestattet mit Mund-Nasen-Schutz, wenn der Abstand von 1,5 Meter nicht eingehalten werden kann
- Zuschauer max.45 - 30 für Heim und 15 für Gäste

Gesamt: 49

Stand: 09.09.2021

Hygienekonzept Saison 2021/2022

Durchführung von Handballpunktspielen in der Jahnhalle 813036

Grundlagen:

Corona-Regeln des Landes Niedersachsen und des Landkreises Oldenburg, Empfehlungen des Handballverbandes Niedersachsen und das allg. Schutzkonzept des TV Hude

Allgemeines:

Beim Betreten der Sporthalle sind die Hände zu reinigen bzw. zu desinfizieren.

In allen Räumen der Sporthalle ist die Abstandsregel von 1,5m und die Maskenpflicht einzuhalten.

Hiervon befreit sind nur die Handballmannschaften mit Betreuer*innen, die Schiedsrichter*innen und Zeitnehmer*innen bzw. Sekretär*innen (sitzend am Tisch) in der Halle des Handballspielfeldes während ihrer Sportausübung bzw. Amtsausübung einschließlich Vor- und Nachbereitung.

Zeitnehmer*innen bzw. Sekretär*innen sind sitzend am Tisch von der Maskenpflicht befreit.

Die Gastmannschaften werden aufgefordert sich vor Anreise über die Hallennutzungsbedingungen zu informieren.

Zugang zur Halle

Beide Mannschaften reisen soweit möglich bereits in Sportkleidung an und betreten zeitversetzt über den Hauptflur die Sporthalle.

Unmittelbar nach Betreten des Gebäudes sind die Hände zu reinigen bzw. zu desinfizieren.

Die Gastmannschaft meldet sich vorher durch einen Mannschaftsvertreter bei der Heimmannschaft an und wird in das Schutzkonzept der Halle eingewiesen.

Im Flurbereich besteht wegen möglichen Begegnungsverkehrs Maskenpflicht bis in die Halle.

Der Schuhwechsel erfolgt im Bereich der Seitenlinie, die mit Auslegeware belegt ist.

Wenn vor dem Spiel Trikots angezogen werden müssen, kann dies, um eine angemessene Intimität zu gewährleisten im angrenzenden Spiegelsaal oder anderen zugewiesenen Räumen zeitversetzt je Mannschaft erfolgen.

Die vollständige Mannschaftsliste mit 3G Nachweis ist vor dem Betreten der Halle abzugeben!

Als Testnachweis werden ausschließlich offizielle Dokumente von offiziellen Testeinrichtungen (z. B. Bürgertest, Apotheke, Arbeitgeber) akzeptiert.

Schüler bis 14 Jahre gelten ohne Nachweis als getestet. Schüler ab 15 Jahren haben Ihren Schülerschein vorzulegen.

Den SR steht über den Hauptflur der Betreuerraum zur Verfügung.

Zeitnehmer und Sekretär betreten ebenfalls die Halle über den Hauptflur und unterliegen während Ihrem Aufenthalt in der Halle der Maskenpflicht.

Die 3G Regel gilt auch für Schiedsrichter*innen, Zeitnehmer*innen, Sekretär*innen und weitere am Spiel beteiligte Personen. Auch für Zuschauer*innen gilt die 3G Regel.

Die Registrierung der Zuschauer erfolgt ausschließlich über die Luca App

Auf der Galerie der Sporthalle sind maximal 30 Zuschauer*innen zugelassen. Für die Gastmannschaft sind maximal 10 Plätze für die Begleitpersonen (Fahrer*innen) vorgesehen. Auf der Galerie besteht Maskenpflicht!

Förderausweisinhaber*innen und Funktionär*innen der HSG Hude/Falkenburg haben bevorzugtes Zutrittsrecht zum Zuschauerbereich.

Aus gesundheitlichen Gründen kann im Einzelfall die 2G Regel für den Zuschauerbereich ausgesprochen werden. Das betroffene Mannschaftsumfeld und die Gastmannschaft werden dann entsprechend informiert.

Für den gesamten Spielbetrieb ist ein Ordnungsdienst vorgesehen, der auf die Einhaltung der Hygieneregeln achtet. Der Ordnungsdienst wird von der Heimmannschaft gestellt und übt das Hausrecht aus.

Ein Servicestand wird nicht eingerichtet und betrieben.

Spielende/Abreise

Nach Spielende verlassen die Mannschaften die Halle, nach Reinigung bzw. Desinfektion der benutzten Gegenstände (Spielball, Auswechselfänke etc. und Hände), über die zugewiesenen Umkleieräume.

In den Duschen ist soweit möglich ein Abstand von 1,5m einzuhalten.

Das Duschen und Umkleiden hat zügig zu erfolgen. Die Mannschaften reinigen und desinfizieren den Umkleidebereich nach Vorgabe und verlassen möglichst zeitversetzt die Sporthalle. Reinigungs- und Desinfektionsmittel werden vom Heimverein zur Verfügung gestellt.

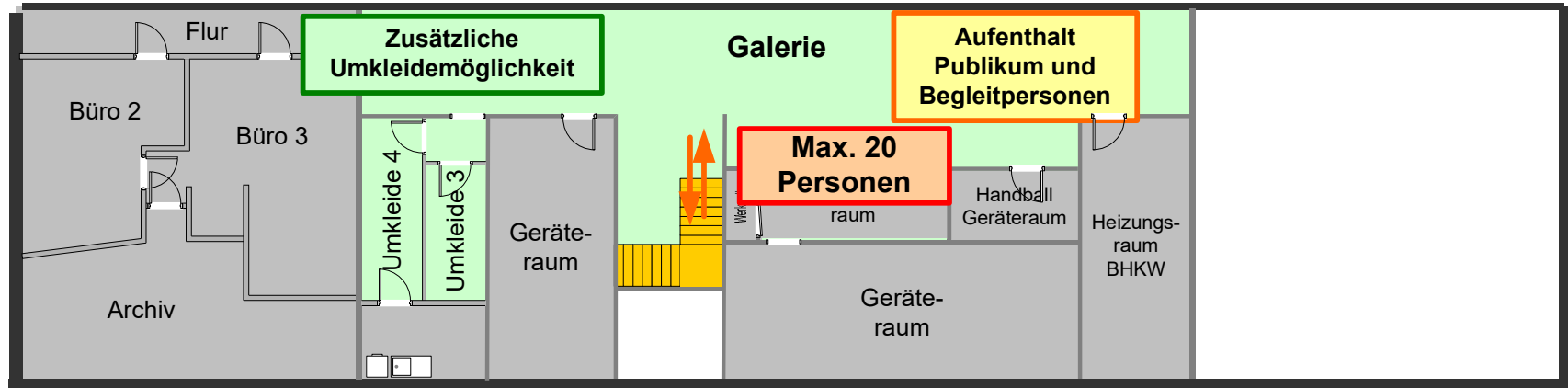
Der Verzehr von Speisen und Getränken ist in den Umkleidekabinen verboten.

Zwischen dem Spielende und dem Spielbeginn des nächsten Spieles sollten mindestens 30 Minuten liegen, um Begegnungsverkehr zu vermeiden und um die benutzten Räume/Halle ausreichend durchzulüften.

Nachfolgende Mannschaften und Begleitpersonen können erst nach Verlassen der vorherigen Nutzer die Halle über den Haupteingang betreten.

Stand 11.09.2021

Obergeschoß



Erdgeschoß

